

# RAPPORT FINANCIER



---

## CONTACT

0 805 160 011

gratuit depuis un poste fixe  
en France métropolitaine

AIDES – Tour Essor  
14 rue Scandicci  
93508 Pantin cedex

[www.aides.org](http://www.aides.org)

[www.seronet.info](http://www.seronet.info)

[facebook.com/aides](https://facebook.com/aides)

Twitter : @assoAIDES

## REMERCIEMENTS

AIDES remercie tout particulièrement ses donateurs-rices, les entreprises, les personnalités, et les pouvoirs publics qui nous ont soutenus en 2017.

Nous remercions également toutes les associations partenaires qui œuvrent avec nous dans cette lutte. Merci à tous-tes les militants-es de AIDES, volontaires, salariés-es, personnes accueillies et leurs proches !

## DON EN CONFIANCE

AIDES est labellisée « don en confiance » par le Comité de la Charte.

À ce titre, elle respecte les règles de la Charte sur le don en confiance en matière de transparence financière et de bonne gestion des dons.



---

### Directeur de la publication

Aurélien Beaucamp

### Coordination

Direction administrative  
et financière

### Rédaction

Sandra Giraudeau

### Relecture

Marc Dixneuf, Audrey Frennet,  
Nathalie Gautier

### Coordination technique

Audrey Musto

### Maquette

Michelines  
(Line Célo & Clémence Michon)

### Imprimeur

Art et Caractère

### Crédits photos

Cyril Marilhacy

### Nombre d'exemplaires

2 100

Juillet 2018



# 2017

## CONTRÔLES ET TRANSPARENCE : UNE EXIGENCE INDISPENSABLE

Les comptes annuels clos au 31 décembre 2017 ont fait l'objet d'une révision par le cabinet d'expertise comptable la Compagnie Fiduciaire et d'une certification par un commissaire aux comptes, le cabinet Deixis. La certification atteste que, au regard des règles et principes comptables français, les comptes annuels sont réguliers et sincères, et donnent une image

fidèle du résultat des opérations de l'exercice écoulé ainsi que de la situation financière et du patrimoine de AIDES à la fin de l'exercice. Elle atteste également de la sincérité et de la concordance entre les comptes annuels et les informations données dans le rapport de gestion du trésorier ainsi que dans les documents adressés aux membres de l'association.

Par ailleurs, AIDES est labellisée «don en confiance» par le Comité de la Charte. À ce titre, elle respecte les règles de la Charte sur le don en confiance en matière de transparence financière et de bonne gestion des dons.

## RÉSULTAT

Résultat 2017	Dont résultat propre hors ESMS <sup>1</sup>	Dont résultat sous contrôle de tiers financeurs
<b>+ 391 K€</b> (2016 : + 945 K€)	<b>+ 335 K€</b>	<b>+ 56 K€</b>

L'exercice 2017 se solde par un résultat excédentaire de + 391 K€, représentant environ 0,9 % des produits d'exploitation 2017. L'exercice 2016 s'était soldé par un excédent de + 945 K€ représentant environ 2,2 % des produits d'exploitation 2016.

Le résultat 2017 se décompose ainsi :

■ le résultat propre de AIDES hors activité médico-sociale est excédentaire et s'élève à + 335 K€ ;

■ le résultat sous contrôle de tiers financeurs est excédentaire et s'élève à + 56 K€. Il s'agit du cumul des résultats des établissements sociaux et médico-sociaux gérés par AIDES (Caarud <sup>2</sup>, ACT <sup>3</sup>, SAVS <sup>4</sup>). Ces résultats sont dit « à tiers financeurs » car la décision finale d'affectation des excédents et des déficits appartient à la tutelle de ces établissements : l'État représenté par les Agences régionales de santé (ARS). Le résultat est à sa disposition, celui-ci à deux ans pour nous faire

part de sa décision de nous laisser utiliser ces sommes ou de demander leur restitution.

Le résultat 2017 permet à l'association AIDES de poursuivre la reconstitution de ses fonds propres, qui augmentent ainsi de 13 %, passant de 5 773 K€ en 2016 à 6 542 K€ en 2017.

Il est à noter que dans ces 6 542 K€ de fonds propres, 4 742 K€ constituent des fonds propres relatifs aux établissements médico-sociaux dont 1 425 K€ de fonds propres avec droit de reprise et 1 608 K€ de report à nouveau sous contrôle des tiers financeurs, susceptibles d'impacter les résultats futurs et donc d'amputer d'autant les fonds propres.

Le niveau des fonds associatifs correspond ainsi à 55 jours de fonctionnement en 2017 contre 51 jours de fonctionnement en 2016.

L'année 2017 confirme donc l'amélioration de la situation financière de l'association depuis plusieurs années.

<sup>1</sup> ESMS : Établissements et services sociaux et médico-sociaux

<sup>2</sup> Centre d'accueil et d'accompagnement à la réduction des risques pour les usagers-es de drogues

<sup>3</sup> Appartement de coordination thérapeutique

<sup>4</sup> Service d'accompagnement à la vie sociale

# UNE AUGMENTATION DES RESSOURCES PRIVÉES ET PUBLIQUES

Ressources 2017	Dont financements privés	Dont financements publics
<b>+ 43,6 M€</b> (2016 : + 42,8 M€)	<b>+ 20,2 M€</b> (2016 : + 19,8 M€)	<b>+ 21,5 M€</b> (2016 : + 21,2 M€)
	Collecte <b>+ 19 M€</b>	Legs <b>+ 0,4 M€</b>
	Autres financements <b>+ 0,8 M€</b>	

**Le montant total des ressources s'élève à + 43,6 M€ en 2017 contre + 42,8 M€ en 2016. Elles sont en hausse de + 806 K€.**

## LES RESSOURCES PRIVÉES

Les ressources privées s'élèvent à **+ 20,2 M€** en 2017, contre + 19,8 M€ en 2016 soit une hausse de 452 K€ (+ 2,3 %). Ces ressources étaient déjà en hausse de + 5,3 % entre 2015 et 2016. Elles représentent 46,4 % des ressources totales de l'association en 2017 soit une hausse de 0,2 points par rapport à 2016.

Les ressources privées comprennent :

- l'ensemble des dons issus de la générosité des particuliers et des entreprises pour **19,0 M€** ;
- les legs pour 0,4 M€ ;
- les « autres fonds privés » : subventions d'associations et fondations pour 0,8 M€.

## LES FINANCEMENTS PUBLICS

Les financements publics pour des actions en France ou à l'étranger s'élèvent à **+ 21,5 M€** contre + 21,2 M€ en 2016. Ils représentent 49,3 % du total des ressources en 2017.

Au total, les financements publics ont augmenté de 343 K€ entre 2016 et 2017. Même si l'on observe une baisse des subventions pour les projets à l'étranger en lien avec la fin du projet « Transfert » (-752 K€), 2017 a été marquée notamment par la hausse des financements de l'ARS (+ 569 K€) et des subventions de l'ANRS (+ 175 K€, lié au projet « Prévenir »). Par ailleurs, les financements de l'Assurance maladie pour les dispositifs médico-sociaux tels que les Caarud et les ACT sont en progression constante depuis 2007 (+ 431 K€ entre 2016 et 2017).

## AUTRES PRODUITS

Les autres produits s'élèvent à + 1,9 M€ et comprennent des reprises sur amortissements, des fonds dédiés (financement accordés sur des exercices antérieurs et utilisés en 2017).

# UNE AUGMENTATION DES CHARGES TRADUISANT UNE ANNÉE DE DÉPLOIEMENT D'ACTIONS NOUVELLES

Charges 2017

**43,2 M€**

(2016 : 41,8 M€)

**Le montant total des charges s'élève à 43,2 M€  
en 2017, contre 41,8 M€ en 2016.  
Soit une hausse des charges de + 1,4 M€.**

Les charges 2017 sont marquées par :

- une hausse de + 663 K€ des frais de services extérieurs, en lien avec notre investissement sur la collecte de fonds ;
- une hausse de + 662 K€ des subventions versées par AIDES à d'autres associations ;
- une hausse de + 277 K€ des achats de produits de prévention (en lien avec nos actions de dépistage, d'accompagnement à la mise sous Prep, ou encore de prévention et de réduction des risques liés aux pratiques de chemsex).
- les ressources de l'association ont été consacrées en 2017 pour **79,2 % aux missions sociales** de l'association, c'est-à-dire aux actions de lutte contre le VIH/sida et les hépatites virales à destination des populations les plus exposées à ces épidémies en France et à l'international notamment à travers notre soutien (3 M€) à Coalition PLUS dont AIDES est membre fondateur ;

- **les frais d'appel à la générosité du public (collecte) représentent 10,4 % des charges** soit une hausse de 1,4 point par rapport à 2016. Ils sont essentiellement financés par les ressources privées dont la générosité du public. C'est un investissement important mais nécessaire pour financer l'innovation, le plaidoyer et compléter les financements publics souvent insuffisants dans un objectif de pérennisation de nos actions terrain. En 2017, la hausse des frais d'appel à la générosité du public a permis une hausse des ressources privées, comme ce fut déjà le cas en 2016 ;
- **les frais de fonctionnement s'élèvent à 7,6 % des charges** contre 7,9 % en 2016. Ils comportent toutes les charges des fonctions support nécessaires à la mise en œuvre des actions (comptabilité, contrôle de gestion, services généraux, ressources humaines, animation de la vie associative et démocratique, etc.) et sont essentiellement constitués de charges salariales, de frais de mission et de déplacement ainsi que de charges locatives.

# BILAN ACTIF

(EN MILLIERS D'EUROS)	2017	2016
<b>IMMOBILISATIONS INCORPORELLES</b>		
Concession, brevets et frais de recherches	133	133
<b>IMMOBILISATIONS CORPORELLES</b>		
Terrains	403	403
Constructions	1 476	1 492
Installations techniques, matériel industriel	103	99
Autres immobilisations corporelles	1 484	1 750
Immobilisations en cours	1 299	68
<b>IMMOBILISATIONS FINANCIÈRES</b>		
Autres titres immobilisés	64	64
Prêts	774	718
Autres immobilisations financières	371	332
<b>ACTIF IMMOBILISÉ</b>	<b>6 107</b>	<b>5 058</b>
<b>STOCKS</b>		
Stocks de produits intermédiaires et finis	18	18
<b>CRÉANCES D'EXPLOITATION</b>		
Avances, acomptes versés sur commandes	170	40
Créances usagers et comptes rattachés	334	357
Autres créances	8 140	6 551
<b>DISPONIBILITÉS ET DIVERS</b>		
Valeurs mobilières de placement	25	25
Disponibilités	4 893	5 405
Charges constatées d'avance	64	270
<b>ACTIF CIRCULANT</b>	<b>13 644</b>	<b>12 666</b>
<b>TOTAL GÉNÉRAL ACTIF</b>	<b>19 751</b>	<b>17 725</b>

# BILAN PASSIF

(EN MILLIERS D'EUROS)	2017	2016
<b>FONDS ASSOCIATIFS</b>		
Fonds associatifs sans droit de reprise	1 328	1 328
Autres réserves	2 227	1 630
Report à nouveau	-1 808	-2 411
<b>RÉSULTAT DE L'EXERCICE</b>	391	945
<b>AUTRES FONDS ASSOCIATIFS</b>		
Report à nouveau des résultats sous contrôle de financeurs	1 426	1 680
Écart de réévaluation	1 608	1 608
Subventions d'investissement sur biens non renouvelables	1 331	953
Provisions réglementées	40	40
<b>FONDS ASSOCIATIFS</b>	<b>6 542</b>	<b>5 773</b>
<b>COMPTES DE LIAISON</b>		
Provisions pour risques et charges	771	768
<b>FONDS DÉDIÉS</b>		
Sur subventions de fonctionnement	936	876
Sur autres ressources	51	231
<b>DETTES</b>		
Emprunts et dettes auprès des établissements de crédit	1 315	565
Emprunts et dettes financières divers	50	51
Dettes fournisseurs et comptes rattachés	2 612	2 151
Dettes fiscales et sociales	2 898	3 396
Dettes sur immobilisations et comptes rattachés	16	4
Autres dettes	110	159
PCA	4 450	3 751
<b>AUTRES PASSIFS</b>	<b>13 209</b>	<b>11 951</b>
<b>TOTAL GÉNÉRAL PASSIF</b>	<b>19 751</b>	<b>17 725</b>

# RESSOURCES

(MONTANTS EN MILLIERS D'EUROS)	2017	%	2016	%
<b>STOCKS</b>	<b>0</b>	<b>0 %</b>	<b>16</b>	<b>0 %</b>
Production stockée			16	
<b>VENTES ET PRESTATIONS DE SERVICES</b>	<b>310</b>	<b>1 %</b>	<b>339</b>	<b>1 %</b>
Ventes de marchandises				
Prestations de services	310		339	
<b>SUBVENTIONS PUBLIQUES INTERNATIONALES</b>	<b>293</b>	<b>1 %</b>	<b>1 045</b>	<b>2 %</b>
Union européenne	52		59	
AFD (MAE)	241		987	
<b>SUBVENTIONS PUBLIQUES NATIONALES</b>	<b>21 203</b>	<b>49 %</b>	<b>20 108</b>	<b>47 %</b>
DGS / ARS	9 423		8 854	
ANRS	297		122	
Santé publique France (Inpes)	18		13	
MILDT	16		18	
Autres ministères	106		77	
Conseils régionaux	68		68	
Conseils généraux	401		424	
Communes	563		565	
CUCS	14		13	
Autres collectivités territoriales	37		0	
Cnam	60		61	
CRAM	33		50	
CPAM (dont produit de la tarification)	9 921		9 491	
Autres organismes sociaux	2		1	
Aides à l'emploi (CNASEA : CEJ, CES, CEC)	244		350	
Autres subventions liées au personnel	0		2	
<b>COLLECTE (DONS &amp; LEGS)</b>	<b>19 439</b>	<b>45 %</b>	<b>19 389</b>	<b>45 %</b>
Dons	19 009		18 851	
Legs	430		539	
<b>AUTRES FINANCEMENTS PRIVÉS</b>	<b>545</b>	<b>1 %</b>	<b>145</b>	<b>0 %</b>
Subventions privées	537		136	
Cotisations	8		10	
<b>AUTRES PRODUITS</b>	<b>1 043</b>	<b>2 %</b>	<b>911</b>	<b>2 %</b>
RAP, transferts de charges	786		666	
Autres produits	229		227	
Produits financiers	28		18	
<b>PRODUITS EXCEPTIONNELS</b>	<b>195</b>	<b>0 %</b>	<b>87</b>	<b>0 %</b>
<b>REPORT DE RESSOURCES NON UTILISÉES DES EXERCICES ANTÉRIEURS</b>	<b>554</b>	<b>1 %</b>	<b>735</b>	<b>2 %</b>
<b>SOUS TOTAL</b>	<b>43 582</b>	<b>100 %</b>	<b>42 776</b>	<b>100 %</b>
<b>CONTRIBUTIONS VOLONTAIRES EN NATURE</b>				
<b>PRESTATIONS EN NATURE (ESPACES DE COMMUNICATION)</b>	<b>562</b>		<b>672</b>	
<b>VOLONTARIAT</b>	<b>2 076</b>		<b>2 615</b>	
<b>TOTAL</b>	<b>46 220</b>		<b>46 063</b>	

La baisse des subventions AFD est notamment liée à la fin du projet « Transfert ».

Hausse des financements publics :

- stabilité de la dotation de la Direction générale de la santé ;
- hausse des financements ARS de + 611 K€ liée aux nouveaux projets :
  - article 92 Nouvelle Aquitaine,
  - article 92 Guyane,
  - Cegidd de Marseille,
- hausse des subventions ANRS suite au démarrage du projet « Prévenir » ;
- les financements CPAM (produits de la tarification) dans le cadre des dispositifs médico-sociaux (Caarud, ACT) sont en progression constante depuis 2007.

2017 a été une année marquée par une relative stagnation des ressources collectées auprès du public.



# EMPLOIS

(MONTANTS EN MILLIERS D'EUROS)	2017	%	2016	%
<b>MISSIONS SOCIALES</b>	<b>34 522</b>	<b>79,2 %</b>	<b>33 798</b>	<b>79,0 %</b>
■ <b>Prévention auprès des populations vulnérables :</b>	<b>24 279</b>	<b>55,7 %</b>	<b>22 893</b>	<b>53,5 %</b>
HSH (hommes ayant des relations sexuelles avec d'autres hommes)	6 678	15,3 %	6 073	14,2 %
Personnes nées à l'étranger	4 458	10,2 %	4 436	10,4 %
Détenus-es	425	1,0 %	469	1,1 %
Femmes	1 200	2,8 %	792	1,9 %
CPP (consommateurs-rices de produits psychoactifs)	8 094	18,6 %	7 581	17,7 %
Grand public	2 465	5,7 %	2 537	5,9 %
Leaders communautaires	3	0,0 %	83	0,2 %
Autres populations vulnérables	956	2,2 %	923	2,2 %
■ <b>Soutien auprès des populations vulnérables :</b>	<b>5 002</b>	<b>11,5 %</b>	<b>5 369</b>	<b>12,6 %</b>
PVIH (personnes vivant avec le VIH et/ou une hépatite)	5 002	11,5 %	5 369	12,6 %
■ <b>Renforcement de capacités de partenaires associatifs à l'international</b>	<b>4 760</b>	<b>10,9 %</b>	<b>5 068</b>	<b>11,8 %</b>
■ <b>Démocratie sanitaire</b>	<b>298</b>	<b>0,7 %</b>	<b>270</b>	<b>0,6 %</b>
■ <b>Ressources externes</b>	<b>182</b>	<b>0,4 %</b>	<b>198</b>	<b>0,5 %</b>
<b>FRAIS D'APPEL À LA GÉNÉROSITÉ DU PUBLIC (COLLECTE)</b>	<b>4 529</b>	<b>10,4 %</b>	<b>3 851</b>	<b>9,0 %</b>
<b>FONCTIONNEMENT</b>	<b>3 313</b>	<b>7,6 %</b>	<b>3 371</b>	<b>7,9 %</b>
<b>DOTATIONS AUX PROVISIONS</b>	<b>395</b>	<b>0,9 %</b>	<b>266</b>	<b>0,6 %</b>
<b>ENGAGEMENTS À RÉALISER SUR RESSOURCES AFFECTÉES</b>	<b>433</b>	<b>1,0 %</b>	<b>543</b>	<b>1,3 %</b>
<b>RÉSULTAT</b>	<b>391</b>	<b>0,9 %</b>	<b>945</b>	<b>2,2 %</b>
<b>SOUS TOTAL</b>	<b>43 582</b>	<b>100 %</b>	<b>42 776</b>	<b>100 %</b>
CONTRIBUTIONS VOLONTAIRES EN NATURE				
■ <b>MISSIONS SOCIALES</b>	<b>2 076</b>		<b>2 615</b>	
Dons en nature (espaces de communication)				
Volontariat				
■ <b>FRAIS DE FONCTIONNEMENT ET AUTRES CHARGES</b>	<b>562</b>		<b>672</b>	
Prestations en nature (espaces de communication)				
<b>TOTAL</b>	<b>46 220</b>		<b>46 063</b>	

79,2 % des ressources sont consacrées aux missions sociales de l'association.

Le budget consacré aux missions sociales a augmenté de 2,1 % entre 2016 et 2017. L'activité est portée sur les actions intégrant du dépistage rapide auprès des populations les plus vulnérables (hommes ayant des relations sexuelles avec d'autres hommes, personnes nées à l'étranger, consommateurs-rices de produits psychoactifs), les Caarud et la mise en œuvre de projets pilotes en offre de santé sexuelle.

La hausse des frais d'appel à la générosité du public s'explique d'une part par le lancement de deux nouveaux événements de collecte (Braderie du Design et Love baguette) et l'augmentation du nombre de missions de face-à-face notamment en porte-à-porte et centres commerciaux dont les produits s'échelonneront sur les années à venir.

Les charges de fonctionnement sont en baisse entre 2016 et 2017. Elles avaient déjà baissé entre 2015 et 2016.

AIDES bénéficie encore cette année d'espaces de communication offerts gracieusement par les médias. Au-delà de ses actions de terrain, AIDES continue à diffuser ses messages de prévention et de solidarité envers les personnes malades auprès d'un très large public.

# COMPTE DE RÉSULTAT

COMPTE DE RÉSULTAT	2017	2016
<b>■ Montants nets des produits d'exploitation</b>	<b>310</b>	<b>339</b>
Prestations de services	111	127
Produits des activités annexes	199	212
<b>■ Produits d'exploitation</b>	<b>42 398</b>	<b>41 596</b>
Production stockée	0	16
Subventions d'exploitation	22 034	21 289
Reprises sur amortissement, provisions, transfert de charges	688	666
Collectes	19 439	19 389
Cotisations	15	14
Autres produits	222	223
<b>■ Charges d'exploitation</b>	<b>42 332</b>	<b>41 087</b>
Autres achats et charges externes	16 351	15 597
Impôts, taxes et versements assimilés	1 149	1 544
Salaires et traitements	12 775	12 765
Charges sociales	5 949	5 939
Dotations aux amortissements sur immobilisations	812	709
Dotations aux provisions sur immobilisations	0	0
Dotations aux provisions sur actif circulant	66	82
Dotations aux provisions pour risques et charges	329	199
Autres charges	4 901	4 252
<b>RÉSULTAT D'EXPLOITATION</b>	<b>376</b>	<b>848</b>
<b>■ Produits financiers</b>	<b>28</b>	<b>18</b>
Autres intérêts et produits assimilés	1	6
Reprises sur provisions et transfert de charges	26	12
<b>■ Charges financières</b>	<b>27</b>	<b>34</b>
Dotations financières aux amortissements et provisions	0	18
Intérêts et charges assimilées	26	16
Différences négatives de change	2	0
<b>RÉSULTAT FINANCIER</b>	<b>0</b>	<b>-15</b>
<b>■ Produits exceptionnels</b>	<b>195</b>	<b>87</b>
Produits exceptionnels sur opération de gestion	193	78
Produits exceptionnels sur opération en capital	3	9
Reprises sur provisions et transferts de charges	0	0
<b>■ Charges exceptionnelles</b>	<b>399</b>	<b>166</b>
Charges exceptionnelles sur opération de gestion	389	149
Charges exceptionnelles sur opération en capital	10	16
Dotations exceptionnelles aux amortissements et provisions	0	0
<b>RÉSULTAT EXCEPTIONNEL</b>	<b>-204</b>	<b>-79</b>
Total des produits	42 930	42 040
Total des charges	42 758	41 287
<b>■ Solde Intermédiaire</b>	<b>173</b>	<b>753</b>
+/- Report des ressources non utilisées sur exercices antérieurs	652	735
- Engagement à réaliser sur ressources affectées	433	543
<b>RÉSULTAT NET (EXCÉDENT OU DÉFICIT)</b>	<b>391</b>	<b>945</b>

# MISSIONS SOCIALES

## SOUTIEN AUPRÈS DES POPULATIONS VULNÉRABLES

Accueil, aides financières, hébergement, conseil social et juridique, insertion sociale et professionnelle, groupes de soutien, activités de loisirs et de convivialité.

## RENFORCEMENT DE CAPACITÉS D'ASSOCIATIONS PARTENAIRES À L'INTERNATIONAL

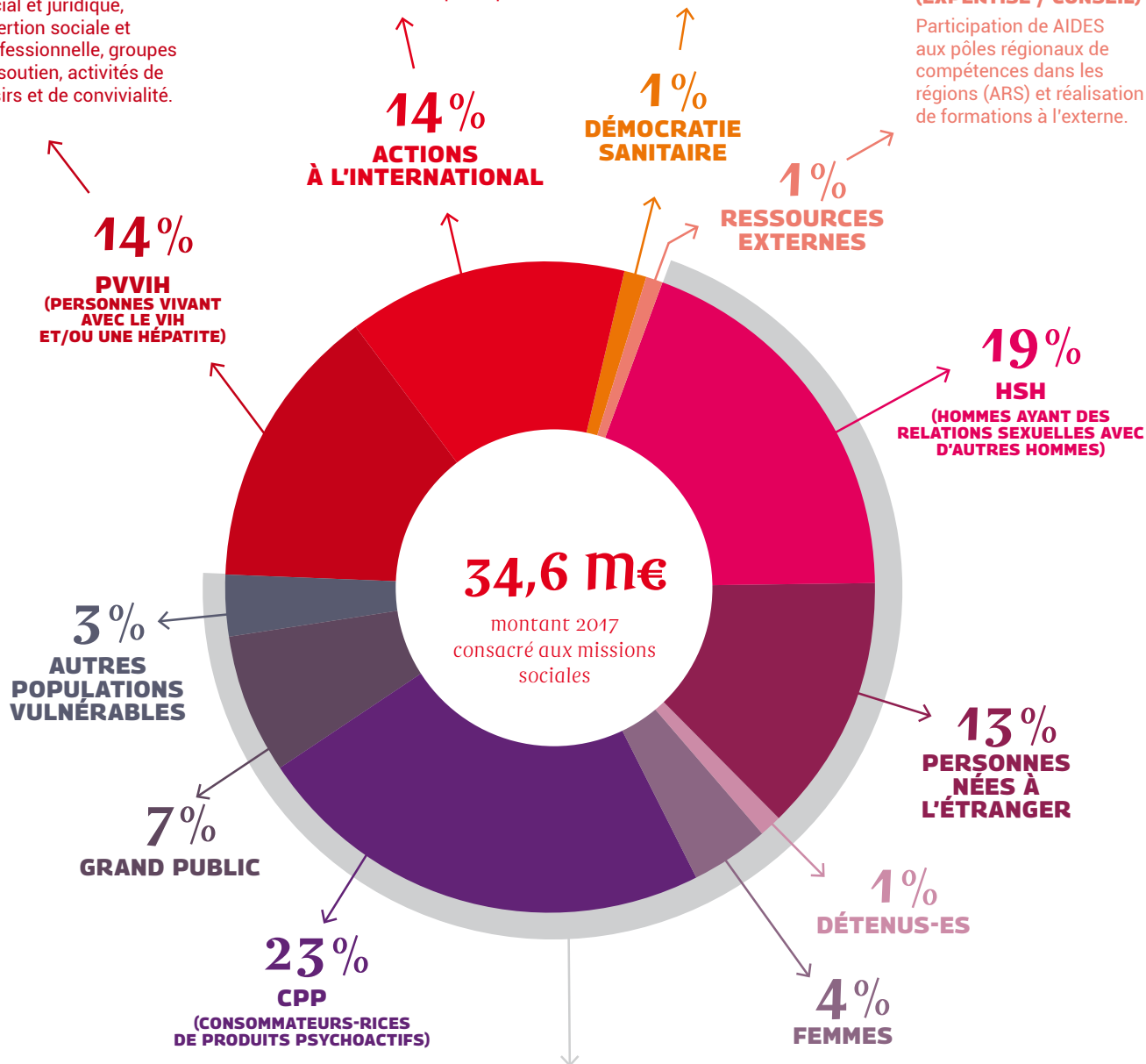
Mise en réseau des acteurs-rices, appui technique et formations des structures associatives partenaires, plaidoyer pour l'accès aux soins et à la prévention de populations vulnérables et spécifiques.

## DÉMOCRATIE SANITAIRE

AIDES représente les personnes infectées par le VIH ou une hépatite virale dans le système de santé (Agences régionales de santé, Conférences régionales de santé, Corevih, CISS, Santé publique France (Inpes), observatoires, etc.) pour améliorer leur prise en charge et défendre les droits des malades.

## RESSOURCES EXTERNES (EXPERTISE / CONSEIL)

Participation de AIDES aux pôles régionaux de compétences dans les régions (ARS) et réalisation de formations à l'externe.



**70 %**  
**PRÉVENTION AUPRÈS DES POPULATIONS VULNÉRABLES**  
Actions de prévention auprès du grand public et des populations vulnérables, information et sensibilisation du public (campagnes sur le VIH, les modes de transmission, le préservatif). Plaidoyer auprès des pouvoirs publics, défense des droits des malades.

# RAPPORT FINANCIER

—  
Tour Essor  
14, rue Scandicci  
93508 Pantin cedex

[www.aides.org](http://www.aides.org)  
[www.seronet.info](http://www.seronet.info)

[facebook.com/aides](https://facebook.com/aides)  
twitter : @assoAIDES  
instagram : @assoaides



**[WWW.AIDES.ORG](http://WWW.AIDES.ORG)**

---